

Règles  
de **couture**  
& de confection

قواعد  
**الخطاطة**  
والنفصيل



تأليف:

أ.ص. داودي موسى بنت احجاج ابراهيم

العدد 1 N°





## كيفية أخذ مقاييس الجسم

**(1) تحت الإبط:** وضعنا له متوسط يلائم كثير من الأشخاص المتوسطي الوزن وهو ( 23 سم ) ويمكن وضع ( 24 سم أو 25 سم ) للملابس الغليظة أو الأشخاص عريضي البنية .

**(2) عرض وطول الصدر:** نقيس العرض بوضع السنتيمتر حول محيط الصدر بوضعية العرض ثم نقيس الطول بسنتيمتر آخر نضعه من أعلى نقطة في الكتف إلى وسط السنتيمتر الموضوع حول الصدر والرقم المتحصل عليه نسجله في الجدول .

**(3) الخصر والأوراك:** لقياس طولهما وعرضهما تتبع نفس الخطوات السابقة لقياس الصدر ثم نسجل الأرقام في الجدول .

**(4) الطول القصير:** نقيس من أعلى الكتف إلى الطول الذي نريده .

**(5) الطول الكلي:** نقيس من أعلى الكتف إلى الكوعين " أسفل الساق " .

**(6) عرض الكتفين:** نقيس من أعلى الذراع الأيمن إلى أعلى الأيسر .

**(7) طول الذراع:** نقيس من أعلى الذراع إلى الرسغ " أسفل الذراع " مع ثني " طي " الذراع قليلا .

Règles قواعد  
de **couture** الخياطة  
& de confection والنفصيل

تأليف:  
الأستاذة. دادي موسى صليحة بنت الحاج ابراهيم.

العدد 1 N°

دار  
جذور  
للطباعة والنشر والتوزيع

قسم 01 مجموعة ملكية 117 حي الإخوة عاشوري الدار البيضاء - الجزائر

الهاتف / الفاكس : 021 75 10 20

البريد الإلكتروني : dardjoudhour @ gmail.com



جدول المقاييس:



المقاييس	الأعضاء
	عرض الكتفين
الكتف -	عرض الصدر
الإبط - الصدر -	طول الصدر
الخصر -	عرض الخصر
الأوراك -	طول الخصر
	عرض الأوراك
	طول الأوراك
الطول القصير -	الطول القصير
الطول الكلي -	الطول الكلي
	طول الذراع
	بين الثديين





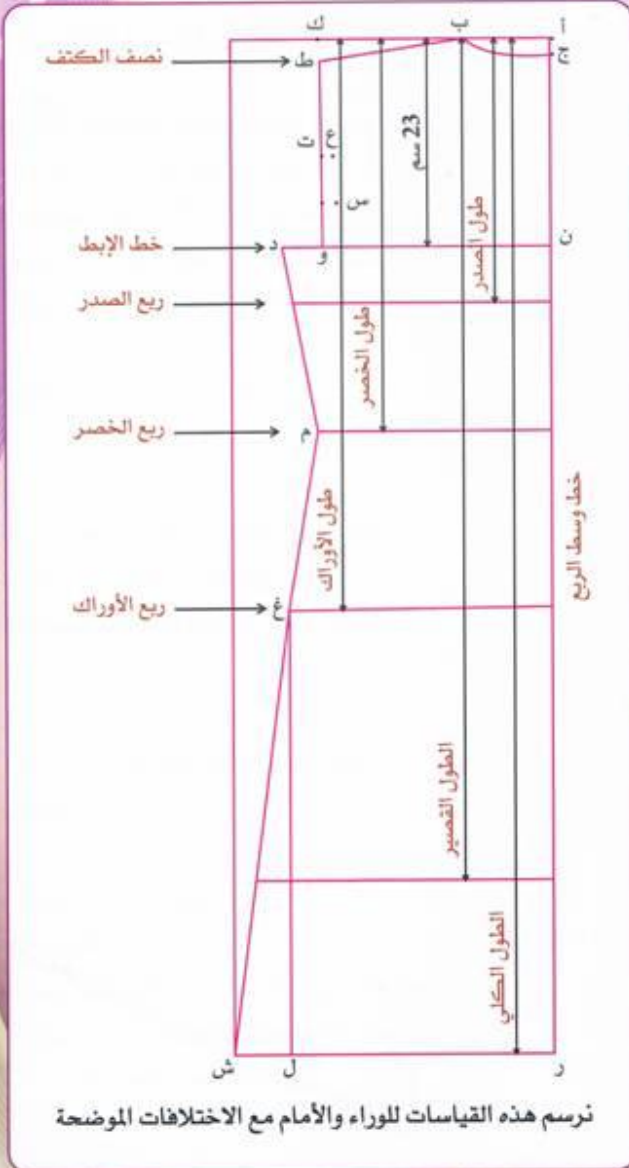
## كيفية وضع مقاييس قاعدة ربع الجسم

بعدما سجلنا جميع المقاسات في الجدول نحضر مستطيلا طوله هو طول الكلي للجسم زائد 4 سم هو حق الكفة والخياطة وعرضه هو محيط الأوراك تقسيم 4 زائد 10 سم بعد ذلك نضع مقاييس الطول التي أخذناها كما يلي :

- 1 - طول تحريف اليد : نقيس من بداية المستطيل 23 سم نرسم خطا أفقيا نسميه قياس تحت الإبط .
- 2 - طول الصدر : نضع القياس الذي سجلناه في الجدول لطول الصدر من أول المستطيل إلى نهاية القياس ، ثم نرسم خطا أفقيا .
- 3 - نفس الطريقة نتبعها لوضع قياس طول الخصر ، طول الأوراك ، الطول القصير ، الطول الكلي .
- 4 - نأتي إلى عرض الصدر ، الخصر ، الأوراك نقسم الأعداد على 4، نزيد لها 1.5 سم للاتساع، 1 سم حق الخياطة.

**ملاحظة:** حق الاتساع ما بين 1 سم و 3 سم ، مقياس ربع الصدر يوضع على خط الإبط أيضا، نزيد له 1.5 سم للاتساع 1 سم حق الخياطة .

و نزيد 3 سم إلى عرض الخصر هو القرصة ، وتوضع القياسات من خط وسط الربع إلى جهة الجنب وتعين النقاط : " د . م . غ . ل " ونصلها بخطوط مستقيمة .





## كيفية وضع مقاييس قاعدة ربع الجسم

بعدما سجلنا جميع المقاسات في الجدول نحضر مستطيلا طوله هو طول الكلي للجسم زائد 4 سم هو حق الكفة والخياطة وعرضه هو محيط الأوراك تقسيم 4 زائد 10 سم بعد ذلك نضع مقاييس الطول التي أخذناها كما يلي :

- 1 - طول تحريف اليد : نقيس من بداية المستطيل 23 سم نرسم خطا أفقيا نسميه قياس تحت الإبط .
- 2 - طول الصدر : نضع القياس الذي سجلناه في الجدول لطول الصدر من أول المستطيل إلى نهاية القياس ، ثم نرسم خطا أفقيا .
- 3 - نفس الطريقة نتبعها لوضع قياس طول الخصر ، طول الأوراك ، الطول القصير ، الطول الكلي .
- 4 - نأتي إلى عرض الصدر ، الخصر ، الأوراك نقسم الأعداد على 4، نزيد لها 1.5 سم للاتساع، 1 سم حق الخياطة.

**ملاحظة:** حق الاتساع مابين 1 سم و3 سم ، مقياس ربع الصدر يوضع على خط الإبط أيضا، نزيد له 1.5 سم للاتساع 1 سم حق الخياطة .

و نزيد 3 سم إلى عرض الخصر هو القرصة ، وتوضع القياسات من خط وسط الربع إلى جهة الجنب وتعين النقاط : " د . م . غ . ل " ونصلها بخطوط مستقيمة .





## كيفية وضع مقاييس نحريفة [ الرقبة - الكنف - الإبط ]

**1 - نحريفة الرقبة :** من بداية عرض المستطيل نعين النقطة "أ" ثم نحسب عرض الكتفين المسجل لدينا في الجدول نقسمه على 2 نزيد له 1 سم حتى الخياطة ثم نعين النقطة "ك" ونقيس من "أ" 7.5 سم ثم نضع النقطة "ب" نعود إلى "أ" وننزل ب : 1 سم لنضع "ج" ثم نربط "ب" ب "ج" بقوس صغير باليد أو بالبسطولي، أما الأمام فننزل ب : 9 سم، ونضع "ج"، ثم نربط "ب" ب "ج".

**2 - نحريفة الكنف:** ننزل من النقطة "ك" إلى "ط" 3 سم ثم نرسم خطا مائلا من "ب" إلى "ط".

**3 - نحريفة الإبط :** نرسم خطا عموديا من "ط" إلى خط الإبط ونعين "و" بحيث المسافة بين خط وسط الرقع والنقطة "و" تساوي المسافة بين "أ" و "ك" أي عرض الكتفين ثم نقسم المستقيم نصفين ب : "ت".

### أولا :

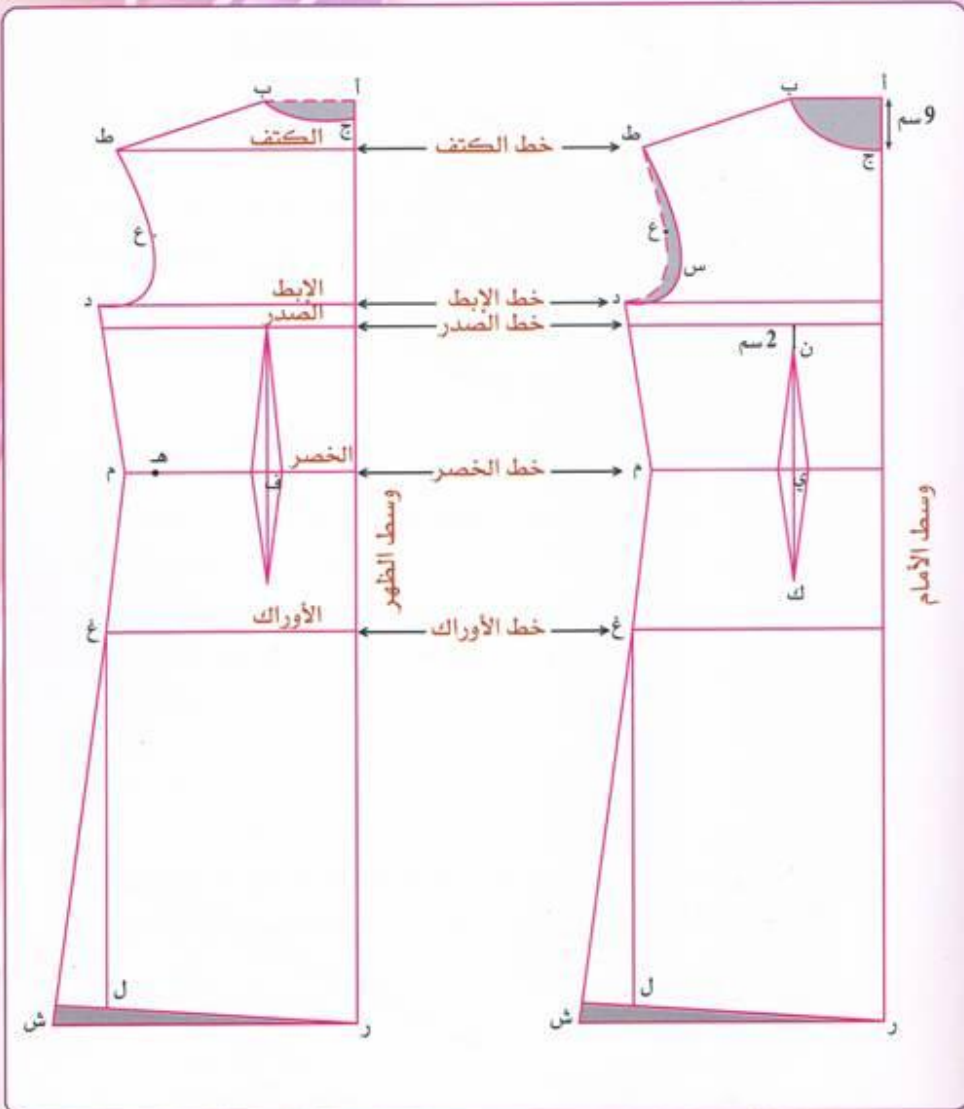
- تحريف الظهر: نقيس من "ت" 0.5 سم في اتجاه وسط الرقع نعين "ع" ونصل النقط : "ط، ع، د" بالبسطولي .

### ثانيا:

- تحريف الأمام : نقسم المسافة بين "ت، و" ونقيس 1.5 سم في اتجاه وسط الرقع عند النقطة "س" ثم نربط النقاط "ط، س، د" بالبسطولي .  
نوسع الفستان من أسفل : نقيس من النقطة "ل" إلى النقطة "ش" ما بين 4 سم و 7 سم ونصل "ش" بالنقطة "ع" بخط مستقيم مائل ونصعد من أسفل الفستان إلى "ش" 1 سم ونصلها بخط مائل إلى "ز".



# قواعد الخياطة والتفصيل





### قرصة الأمام :

نقيس المسافة بين الثديين ونقسمها على اثنين ، ونضع القياس بين خط وسط الأمام و النقطة "ي" ونضع نقطتين تبعدان عنها ب : 1,5 سم ونرسم خطا عموديا إلى "ن" ثم إلى "ك"، بنفس طول "ي"ن" وترسم القرصة بوصل النقاط التي حددناها.

### قرصة الوراء :

نقيس من النقطة "م" إلى "هـ" 2,5 سم، ثم نقسم المسافة بين "هـ" وخط وسط الظهر ونضع "ف".  
على جانبي النقطة "ف" نضع نقطتين تبعدان ب : 1,5 سم عنها ونرسم خطا عموديا من "ف" إلى خط الصدر وإلى أسفل ب : 10 سم.

ملاحظة : توجد طريقة ثانية لتطبيق قرصة الوراء سنتطرق إليها في الطبعة الثانية إن شاء الله .



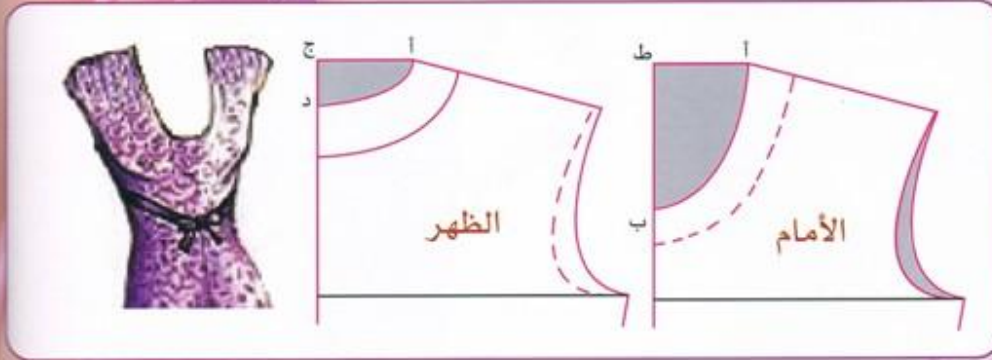




## قاعدة متوسط مقاييس الرقبة :

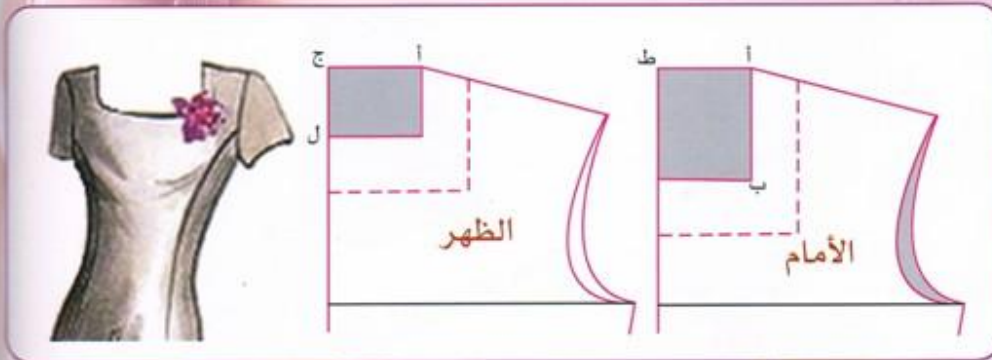
الشكل 1 :

الأمام : نحسب من 'أ' إلى 'ط' 8 سم ومن 'ط' إلى 'ب' 16 سم ثم نرسم شكل دائريا  
الظهر : نحسب من 'ج' إلى 'د' 7 سم .



الشكل 2 :

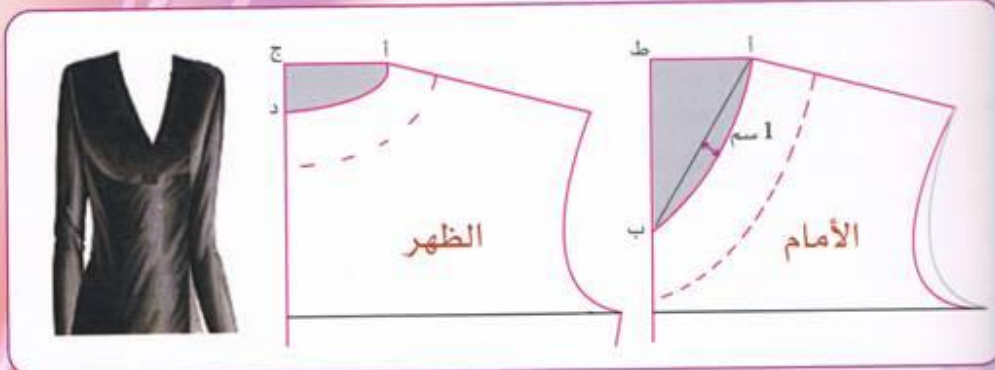
الأمام : نحسب من 'أ' إلى 'ط' 7 سم ومن 'أ' إلى 'ب' 14 سم ثم نرسم الشكل المربع .  
الظهر : نحسب من 'ج' إلى 'ل' 7 سم .





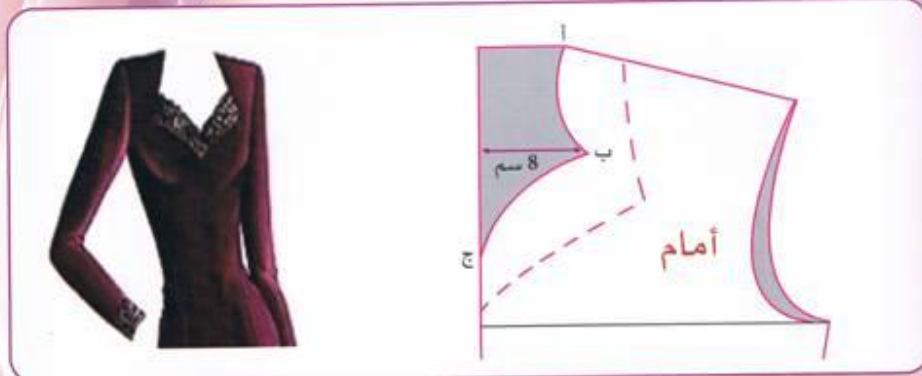
**الشكل 3 :**

الأمام : نحسب من 'أ' إلى 'ط' 8 سم ومن 'أ' إلى 'ب' 21 سم ثم نرسم شكل مائلا .  
الظهر : نحسب من 'ج' إلى 'د' 6 سم .



**الشكل 4 :**

الأمام : نحسب من 'أ' إلى 'ج' 21 سم ونحسب من وسط الصدر إلى 'ب' 8 سم ،  
نقسم المسافة بين 'أ، ج' ونعين 'ب' .



**قياس التبطين :**

نقوم بتطبيق الشكل الذي نريده على الفستان ونفصل له بطانة حيث نرسم نفس الشكل ونربط النقاط التي عيناها والتي تبعد عن الشكل 6 سم.



## نصميم قاعدة الكم

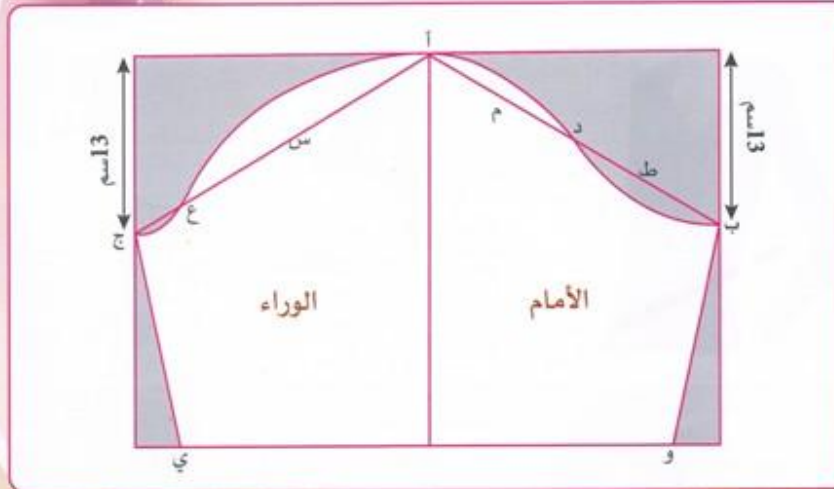
نرسم مستطيلا عرضه 40 سم وطوله حسب الرغبة بين كم قصير أو طويل ، نقسم المستطيل إلى قسمين متساويين، النصف الأول جهة الأمام ، النصف الثاني جهة الورا .  
نعين في خط الوسط النقطة "أ" وننزل من كلا الجهتين 13 سم ونعين النقطتين "ب،ج" ونربط "أ،ب،و،أ،ج" .

### جهة الأمام :

نقسم المستقيم "أ، ب" إلى أربع أجزاء متساوية ونعين النقاط "ط، د، م"  
وعند النقطة "ط" ننزل ب : 1 سم ومن النقطة "م" نصعد ب : 1 سم.

### جهة الورا :

نقيس 3 سم من النقطتين "ج" إلى "ع" ونقسم المسافة بين "ع" إلى "أ" إلى قسمين عند النقطة "س"  
نصعد من النقطة "س" 2 سم وننزل من وسط الخط "ع،ج" 3 مم ونرسم الشكل الموضح في الصورة .  
وتحت المستطيل ننقص من كلا الجهتين 3 سم اذا كان قصيرا، ونعين "وي" ونربط "و، ب" و"ي، ج" .







## فسنان بدون كم :

### أولاً:

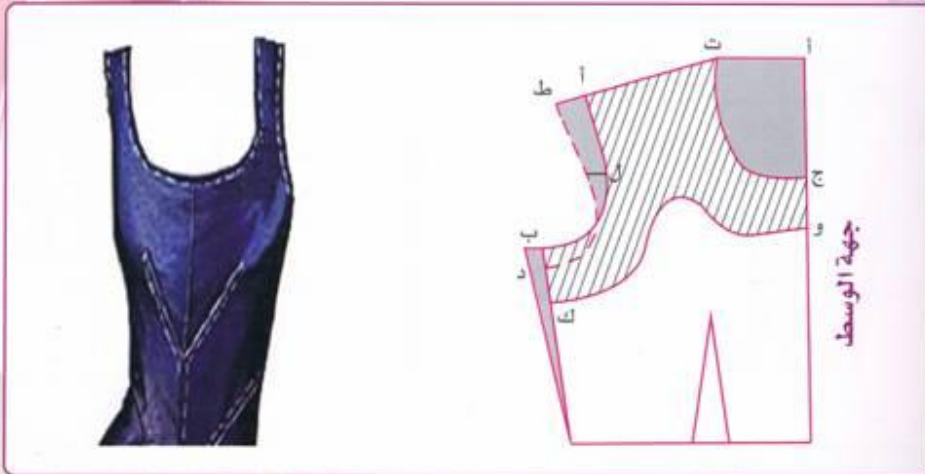
الاختلاف في تحريفة الكتف حيث نقيس من "ط" إلى "ا" 3 سم.

### ثانياً:

الاختلاف تحت الإبط حيث نضع من "د" من 2 سم إلى 3 سم ونعين "ب" في منتصف تحريفة الأمام نقيس 1.5 سم إلى جهة الوسط ونضع النقطة "ل" ثم نصل "ا، ل، ب" بالبسطولي . ويمكن أن ننقص من عرض الصدر 1 سم ونصلها بخط مائل إلى الخصر .

### ثالثاً:

التبطين هو المنطقة المخططة حيث نقيس من النقطة "ب" 6 سم إلى أسفل ونعين "ك" ومن "ج" 6 سم ونعين "و"، ثم نرسم الخط المنحني الموضح في الشكل . مع الصدر والكتف وتحريفة الإبط أي النقاط :  
"و، ك، ب، ل، ا، ت، ج" .





### فسنان بالزلاقة :

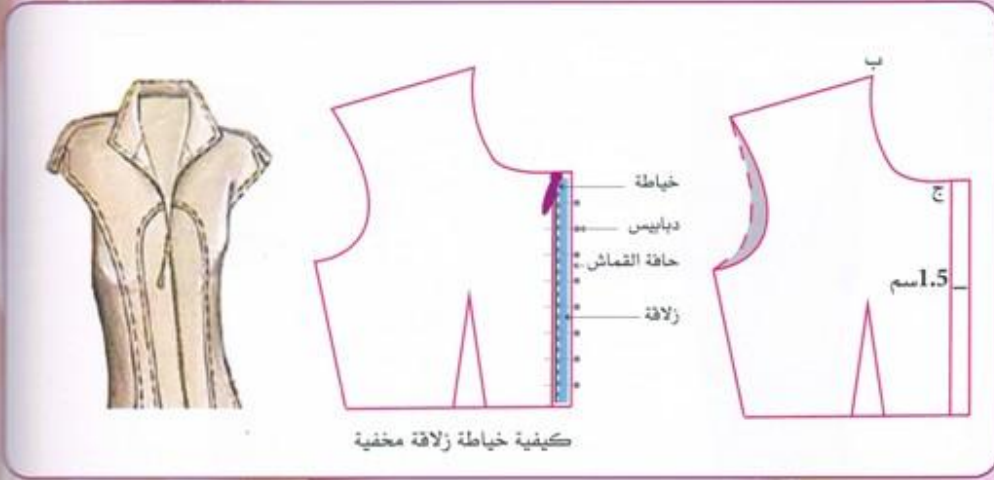
عندما نقوم بتطبيق قاعدة الربيع على الفستان نزيد من خط وسط الصدر 1 سم إلى 1.5 سم هو حق الخياطة للزلاقة.

يوجد نوعين من الزلاقة :

1- زلاقة عادية : Fermeture éclair normale

2- زلاقة مخفية : Fermeture invisible

يستحسن خياطة الزلاقة باليد تفاديا لأي خطأ .



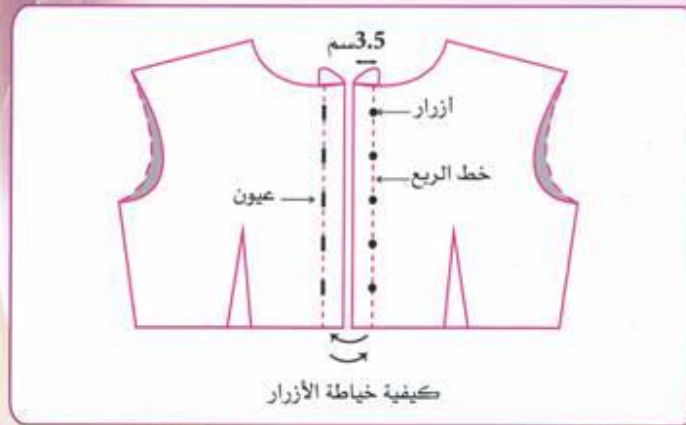


## فسنان بالازرار :

عندما نقوم بتطبيق قاعدة الربع على الفستان نزيد من جهة خط وسط الربع 5 سم ونرسم خطاً عمودياً ثم نطوي منه 3.5 سم للتبطين وتبقى 1.5 سم لكل جهة نضع خط وسط الربع جهة اليمين على خط وسط الربع جهة اليسار لنتحصل على مسافة عرضها 3 سم لوضع الأزرار .



**ملاحظة:** الأزرار توضع في جهة اليسار من القماش بالنسبة للنساء والعكس عند الرجال.







## فستان الخراط :

### الخرطة الأولى أمام :

نرسم تحريفة الكتف والرقبة من قاعدة الربع ونحدد الطول الذي نريده بين النقطتين "ت، س" وننزل من جهة تحريفة اليد أي : "ا" إلى "ب" 13 سم ، ونزيد لطول القرصة 2 سم عند خط الصدر أي "د" ومنها نرسم خطا مستقيما إلى "ب" وفي وسطه نرتضع 2 سم ونرسم شكل القوس ونصل بين "د" و"ك" بخط ، ثم نقيس من "س" إلى "ط" 20 سم ونرسم خطا مستقيما مانلا من "ط" إلى "ك" .

### الخرطة الثانية أمام :

في نيلون جديد نرسم الجهة المتبقية من النقاط "ب، ج، د، و، ش" ثم نقسم المسافة بين "ش، و" عند النقطة "ع" ونربط "ع" بـ: "غ" على شكل عمودي ونحسب من "غ" من 15 سم إلى 20 سم إلى "ف" ونصلها إلى "ش" ومن "غ" إلى "ق" نفس العدد ونصلها بالنقطة "و".

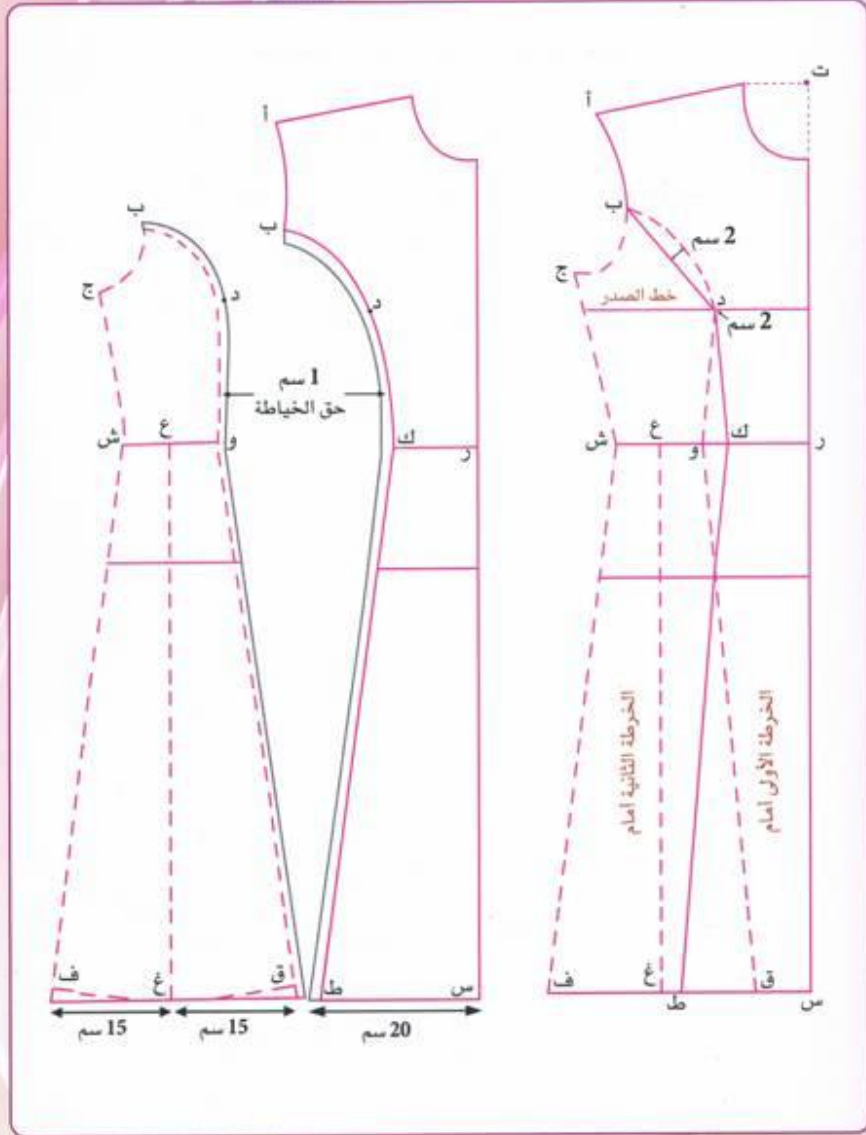
### الخرطة الثالثة والرابعة للوراء :

نستخرجهما من ريع الوراء بإتباع نفس الطريقة التي استخرجنا بها خرطتي الأمام مع التغيير في قياس القوس كما يلي : في وسط المستقيم بـ: نقيس (1 سم) ثم نرسم شكل القوس .

### ملاحظة :

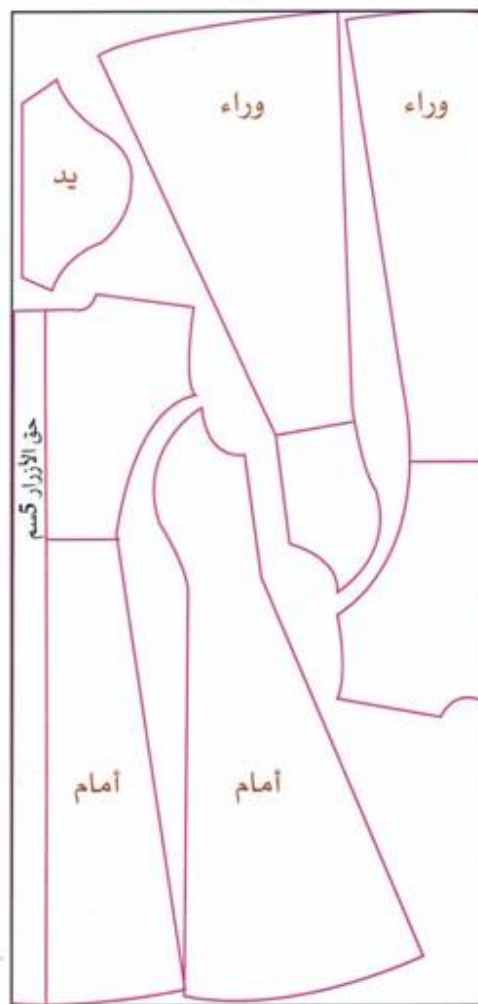
يجب أن يكون طول "ر، س"، "ك، ط"، "ش، ف"، "ع، غ"، "و، ق" متقايسة.

# قواعد الخياطة والتفصيل





كيفية وضع البترون على القماش



القماش مطوي على اثنين

الجهة المفتوحة من القماش







## قاعدة التنورة المستقيمة :

لاستخراج ريع التنورة، نضع نيلون جديد على قاعدة الربيع، ونرسم من الخصر إلى الطول الذي نريده، نبدأ بالخصر ننقص منه حق الاتساع أي 1.5 سم، ونصعد من الجنب 1 سم ونحرفه قليلا إلى وسط الخصر أما الأوراك ننقص منه 0.5 سم، أما اتساع التنورة من الأسفل نزيد له 4 سم أو أكثر حسب الرغبة، ويمكن الإستغناء عنه، نزيد من جهة الوسط 5 سم للفتحة والزلافة، ثم نرسم القرصة في وسط ريع الخصر طولها من الأمام 9 سم و من الورااء 12 سم ، نقيس من النقطة "ا" إلى "ب" بين 25 سم و 30 سم ونربط النقطتين "ب" و "د" بخط منحنى ثم نربطه بالنقطة "ج" حيث المسافة بين "ج" وخط الوسط 1 سم أو 1.5 سم ونقص المنطقة المخططة.

نفصل سنتورة التنورة كما يلي : طولها هو طول محيط الخصر دون أن ننسى حق الخياطة وعرضها 9 سم أو نفصلها على شكل تبطين أي (دوبلور) بعد غلق القرصة.





## تنورة على شكل جرس :

### التنورة الطويلة :

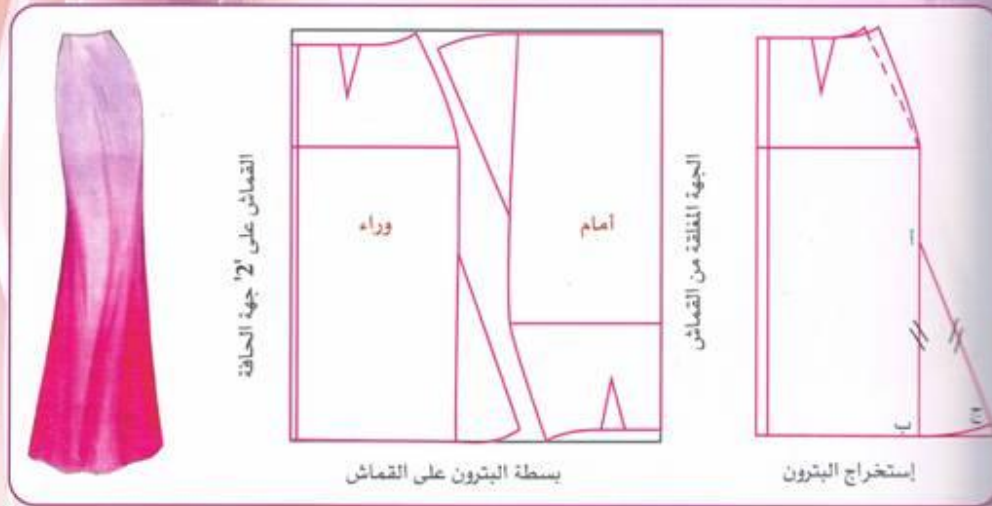
نرسم قاعدة التنورة المستقيمة بدون حق الإتساع، ثم نقيس من النقطة "ب" إلى النقطة "أ" بين 45 سم إلى 65 سم حسب القماش المستعمل أو شكل التنورة الذي نريدين ، ومن "ب" إلى "ج" نقيس بين 10 سم إلى 20 سم ) اي كلما كان القماش غليظ كان عرض المثلث صغير وكلما كان رقيق كان عرض المثلث كبير وفي الأخير نربط " ا " ب : "ج" حيث "أب" = "أج" نضع السننيمتر فوق النقطة "أ" ثم نممره من النقطة "ب" إلى النقطة "ج" مع رسم ذلك الإنحناء ونزيد أسم للزلاقة من جهة وسط التنورة.

### التنورة القصيرة :

تتبع نفس الطريقة في التنورة الطويلة لكن الإختلاف يكون في طول المثلث حيث يكون بين 30 سم و 40 سم.

### ملاحظة :

يمكن الإستغناء عن القرصة من جهة الجنب إذا أردنا كما هو موضح في الرسم ، يفضل بترون التنورة "وراء" من الجهة المفتوحة من القماش أي من جهة حافة القماش .





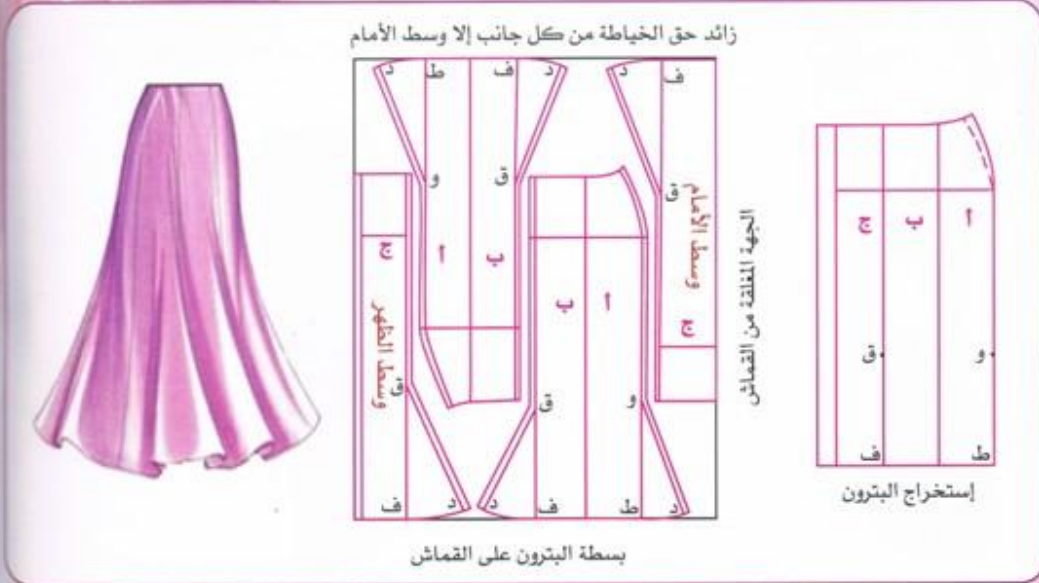


## ننورة قصيرة منسعة عند الركبة :

نرسم قاعدة التنورة المستقيمة إلى الطول الذي نريده بدون حق الإتساع، وننقص حق القرصة ثم نقسمها بخطوط إلى 3 أجزاء "أ، ب، ج" عند خط الأوراك نأخذ الجزء "أ، ب" ونرسم له المثلث "ط، و، د" حسب ما ذكرناه في الدرس السابق أو نستعمل القياس المتوسط المستعمل غالباً وهو: الطول 30 سم والعرض 15 سم.

نصل "و، د" بخط بحيث يساوي "و، ط" ونرسم باقي المثلث ونطبق نفس الطريقة على "ج" من جهة النقطتين "ف، ق".

نقيس 45 سم إذا كانت طويلة من "ط" إلى "و" ومن "ف" إلى "ق" ثم نعين نقطة تبعد عن "ط" بـ 15 سم ونربطها إلى "و" بحيث يكون هذا الخط المائل متقايس مع "ط، و" ثم نعين نقطة تبعد عن "ف" بـ 15 سم ونربطها بخط مائل إلى "ق" ونطبق نفس الطريقة على الجزء "ج"، من جهة النقطتين "ف" و"ق". ويمكن تغيير قياس المثلث كما وضعناه في درس تنورة على شكل جرس .

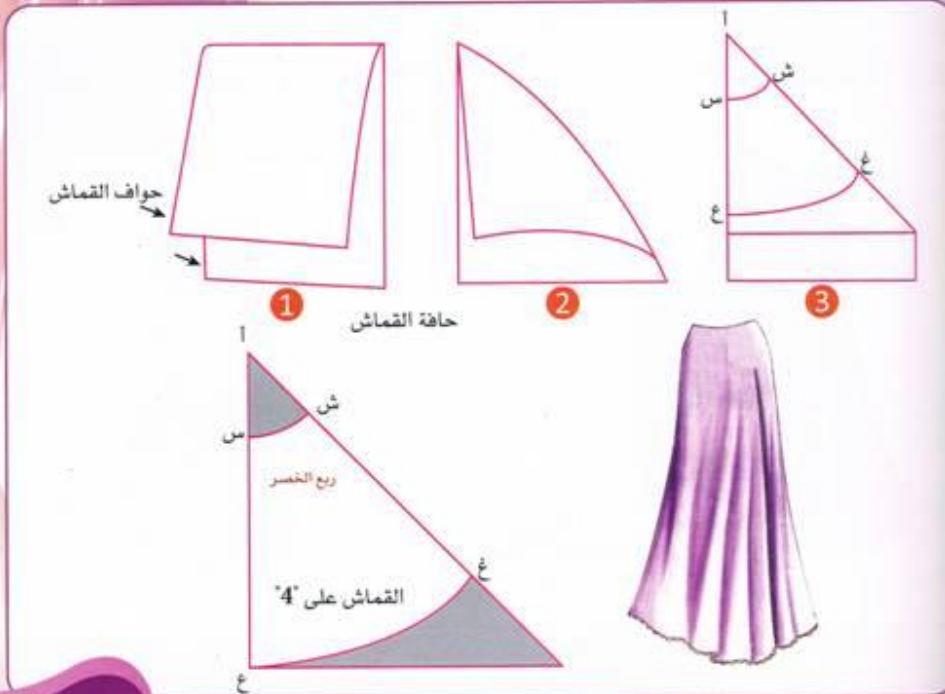




## النورة نصف شمسية :

لكي نتحصل على التنورة النصف شمسية يمكن أن نطبقها مباشرة على القماش ، نأخذ القماش و نطويه على إثنان بحيث نجمع أول القماش بنهايته من جهة الحافة ثم نزيد طيّه يوصل جهة الحافة بالجهة المغلقة من القماش بعدها نقيس منطقة الخصر و نقسم الرقم على أربعة ننقص منه 1.5 سم أو 2 سم ، نرسم القياس المتحصل عليه على شكل مستقيم بين النقطتين "س" و "ش" ونعين "أ" بحيث "أ، س" يساوي "أ، ش" نضع المترالشريطي على النقطة "أ" ونرسم ربع التنورة من النقطة "س" إلى النقطة "ش" ثم نقيس ربع التنورة الذي رسمناه إذا وجدناه أصغر أو أكبر من ربع محيط الخصر ننقص أو نزيد على الرقم 1.5 سم أو 2 سم الذي أنقصناه سابقا ثم نعين طول التنورة بين النقطتين "س، ع" بعدها نرسم أسفل التنورة بوضع المترالشريطي في النقطة "أ" ونرسم ربع التنورة من النقطة "ع" إلى النقطة "غ" بحيث "أ، ع" يساوي "أ، غ".

**معلومة :** التنورة نصف شمسية تستهلك 2 م ونصف من القماش إذا كانت طويلة .





## النورة الشمسية الكاملة:

لكي نتحصل على التنورة الشمسية الكاملة يمكن أن نطبقها مباشرة على القماش، نأخذ القماش ونطويه على أربعة مثل المنديل، بشكل مربع، ثم نقيس دائرة الخصر ونقسم الرقم على أربعة ننقص منه 3 سم نرسم القياس المتحصل عليه في الجهة المغلقة من القماش على شكل مستقيم "ب، ج" ونعين "أ" بحيث "أ، ب" يساوي "أ، ج" نضع المتر الشريطي على النقطة "أ" ونرسم ربع الدائرة من النقطة "ب" إلى النقطة "ج" ثم نقيس ربع الدائرة الذي رسمناه إذا وجدناه أصغر أو أكبر من ربع محيط الخصر ننقص أو نزيد على الرقم 3 سم الذي أنقصناه سابقا ثم نعين طول التنورة بين النقطتين "ب، د" بعدها نرسم أسفل التنورة بوضع المتر الشريطي في النقطة "أ" ونرسم ربع الدائرة من النقطة "د" إلى النقطة "ط" بحيث "أ، د" يساوي "أ، ط".

ملاحظة: يمكن استعمال الطريقة التالية لإيجاد (أ، ب) أي نصف القطر بدقة ، نقوم بتقسيم محيط الدائرة أي محيط الخصر على  $2\pi$   $3.14 = \pi$  القاعدة كالتالي : محيط الدائرة = 2 نصف القطر (أ، ب)  $\pi \times$   $\frac{\text{محيط الدائرة}}{2\pi} = \text{أ، ب}$  معلومة: التنورة الشمسية الكاملة تستهلك 5م من القماش .

شكل رسم التنورة على القماش المطوي على أربعة







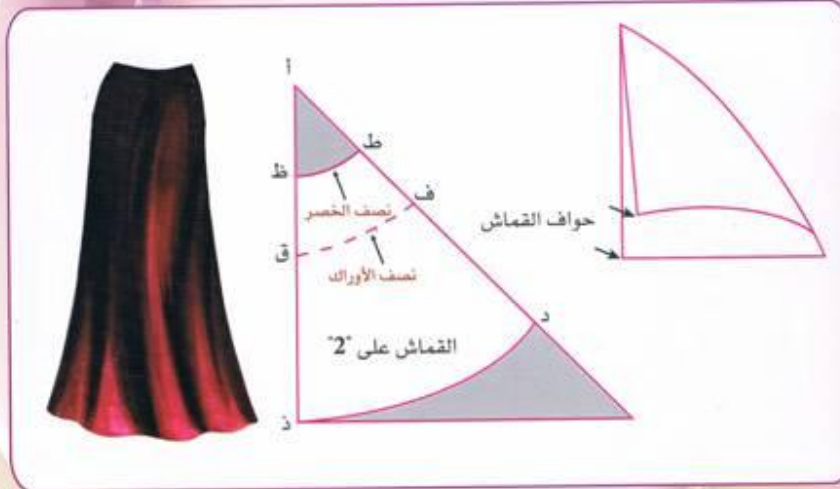
## النورة ربع شمسية :

لكي نتحصل على التنورة ربع شمسية يمكن أن نطبقها مباشرة على القماش ، نأخذ القماش و نطويه على إثنان بحيث نأخذ جهة الحافة و نصلها بجهة عرض القماش على شكل مثلث بعدها نقيس منطقة الخصر و نقسم الرقم على إثنان فنقص منه 1 سم أو 1.5 سم نرسم القياس المتحصل عليه على شكل مستقيم بين النقطتين "ط" و "ظ" و نعين "أ" بحيث "أ، ط" "يساوي" "أ، ظ" نضع المتر الشريطي على النقطة "أ" و نرسم نصف التنورة من النقطة "ط" إلى النقطة "ظ" ثم نقيس نصف التنورة الذي رسمناه.

إذا وجدناه أصغر أو أكبر من نصف محيط الخصر ننقص أو نزيد على الرقم 1 سم أو 1.5 سم الذي أنقصناه سابقا ثم نعين طول التنورة بين النقطتين "ط، د" بعدها نرسم أسفل التنورة بوضع المتر الشريطي في النقطة "أ" و نرسم نصف التنورة من النقطة "د" إلى النقطة "ذ" بحيث "أ، د" "يساوي" "أ، ذ".

### معلومة هامة:

نضع الفرق بين الخصر والأوراك في قاعدة الربع بين النقطتين "ط،ف" يجب أن لا تكون المسافة بين النقطتين "ف" و "ق" أقل من قياس أوراكنا.



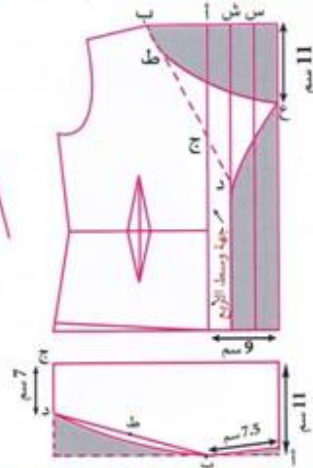


## سترة طوق فارس :

**الجزء الأول:** نرسم قاعدة الربيع إلى الطول الذي نريده مع حق الخياطة والكفة أي لوغلي، ونزيد 9 سم من جهة وسط الربيع نقسمها إلى ثلاثة أجزاء كل جزء يساوي 3 سم نحسب من "ا" إلى "ب" 7.5 سم نصف الرقبة ، و من "ب" إلى "ج" عند خط وسط الربيع 21 سم أو حسب البنية ، ثم نصل "ج" ب: "د" بوضع المسطرة مائلة من "ب" إلى "د" ثم نقيس من إحدى النقاط التالية : "س، ش" بين 9 سم و 11 سم أو أكثر إذا أردنا ، ونعين "ع" وننزل من "ب" إلى "ط" 7.5 سم ونرسم شكل دائريا إلى "ع" ونصلها ب: "د" وأخيرا نصعد 1 سم من جهة الجنب أي أسفل السترة ونرسمه مائلا إلى جهة وسط الربيع ، يمكن رسم الخرطة للسترة من فستان الخراط .

**الجزء الثاني:** نرسم مستطيل طوله 7.5 سم زائد المسافة بين النقطة "ب" إلى "ع" ننقص منها 4 سم، وعرضه 11 سم، ننقص للعرض 0.5 سم نعين "ا" ثم نصلها ب: "ب" ننزل من "ج" إلى "د" 7 سم أو 8 سم ونربطها ب: "ب" وفي وسط المستقيم نعين "ط" ننزل منها ب: 0.5 سم حيث يمر الخط المنحني الذي يربط "د" و"ب" كما هو موضح في الرسم .

**ملاحظة:** إذا أردنا الحصول على طوق طويل الفتحة نقيس 31 سم من "ب" إلى وسط الربيع ونعين "ج" ثم نتبع باقي الخطوات .







## سترة بطوق منصل عريض :

نرسم قاعدة الربع إلى الطول الذي نريده مع زيادة حق الكفة أي لوغلي ونزيد من جهة وسط الربع 9 سم ، ثم نرسم من "ب" إلى "و" خط مائل إلى وسط الربع طوله 21 سم (القياس المتوسط) ونسترسله إلى "ك" (حق الأزرار) ومن النقطة "ب" نرسم خط مستقيم إلى أعلى ومائلا إلى جهة اليدين بنسبة 1,5 سم طوله 8,5 سم ونعين النقطة "ج" ، ثم نرسم من "ج" إلى "د" خط طوله 9 سم مائلا إلى أعلى بـ 1 سم ومن "د" إلى "ا" حيث "ا" تبعد عن النقطة "ب" بـ 10,5 سم ثم نريطه بخط دائري إلى النقطة "ك" كما هو موضح في الرسم ، وأخيرا نصعد من جهة الجنب أسفل السترة 1 سم ونرسم خط مائل إلى وسط الربع .

### ملاحظة :

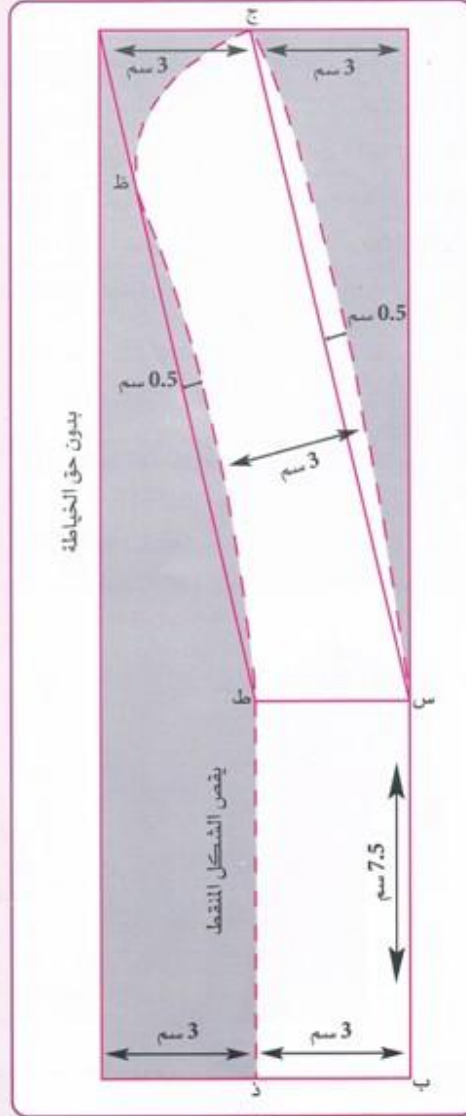
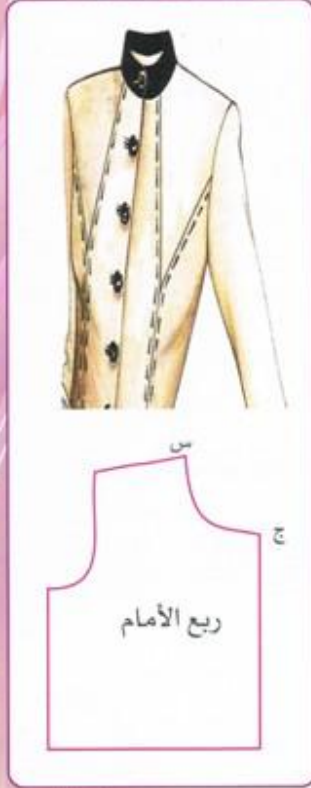
يمكننا رسم أي شكل آخر نريده للطوق بين النقطة "ا" و"ك" كما يمكننا إستخراج الخرطة للسترة بالإستعانة بدرس فستان الخراط .







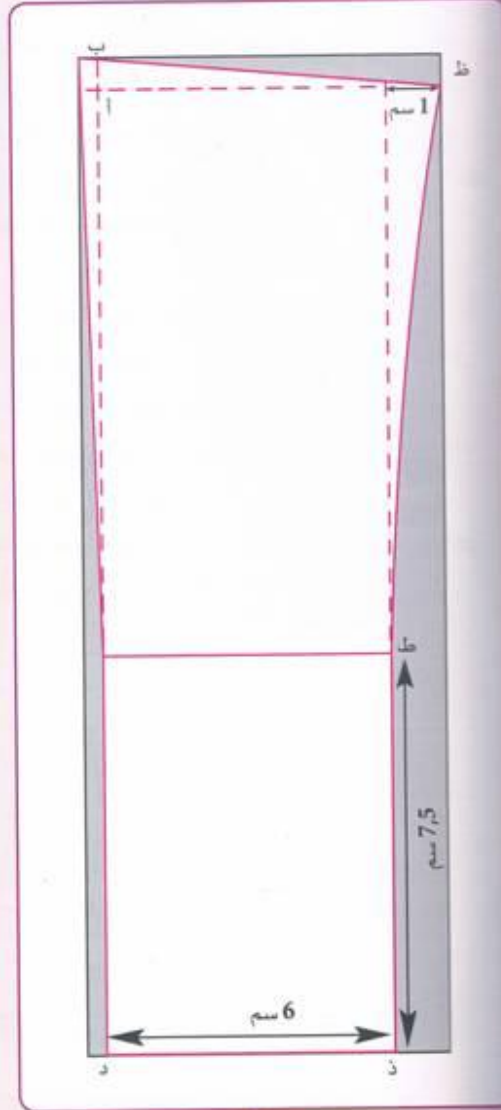
طوق رسمي :



نستخرج بترون الطوق الرسمي: الواضح بالأبيض، ثم نضيف حق الخياطة من كل الجهات إلا الوسط من النقطة ذ إلى ب، المسافة بين 'س' ج' في ربيع الأمام توضع بين 'س' ج' في الطوق الرسمي.



## طوق شوميزة



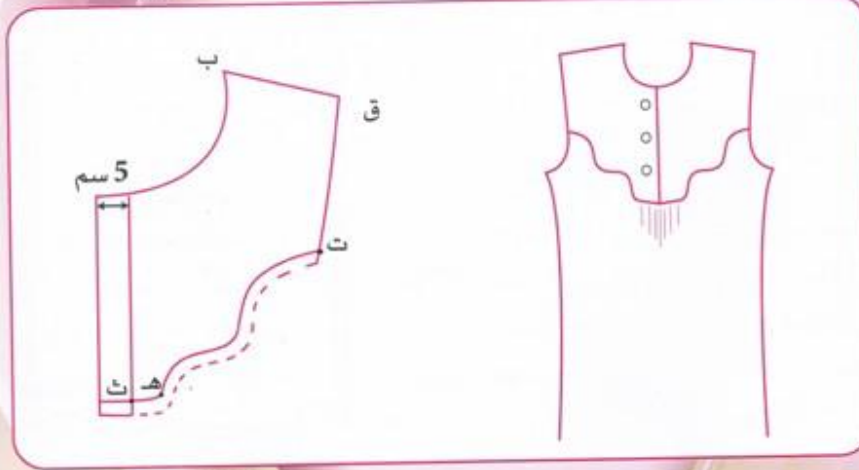
نستخرج بترون الطوق:  
الواضح بالأبيض ثم نضيف حق الخياطة من  
كل الجهات إلا الوسط من النقطة "د، د"  
المسافة بين "د، ط، ظ" في الطوق الرسمي  
توضع بين "د، ط، ظ" في طوق الشوميزة يمكن  
التوسيع من 1 إلى 2 سم بين "أ، ب".



## فستان بصدريّة شكل أول :

نضع نيلون على قاعدة ربع الأمام نرسم فيه شكل الصدريّة الذي نريده كما يلي :  
نرسم الكتف من "ب" إلى "ق" ثم ننزل 13 سم ونعين "ت" ومن "ب" إلى "هـ" 29 سم ونصل النقط "ت" ،  
هـ ، ث " بالشكل الموضح في الرسم أو أي رسم آخر نريده دون أن ننسى إضافة حق الخياطة بعد الرسم  
ثم نضيف لها 5 سم للأزرار ونرسم شكل قصة الرقبة الذي نختاره وإذا أردناه بطوق نرسمه من طوق  
رسمي صفحة 32، وعند التفصيل نطوي القماش كما هو موضح في الرسم 2 ،  
ثم نبدأ بالخياطة :

نضع قاعدة الربع ( وراء ) على القماش نرسم الرقبة والكتف أما تحريفة الإبط فننزل من النقطة  
"د" 2 سم ونعين "ط" ومنها إلى "ظ" 2 سم ونرسم تحريفة الإبط من "ق" إلى "ظ"، ونوسع أسفل  
الفسستان بين النقطتين "و" ، "ش" بين 35 سم و40 سم بعدها نربط النقطة "ظ" بـ "ش" بخط  
مائل ، أما الأمام : نقيس من النقطة "ق" جهة تحريفة اليد إلى "ت" 13 سم ثم نطوي ربع الأمام عند  
النقطة "ت" ونضعه على القماش ثم نتبع التعديلات التي قمنا بها للخياطة أي نكبر الإبط ونوسع  
أسفل الفستان بعدها نضع الصدريّة التي رسمناها على القماش بحيث النقطة "ت" في الصدريّة فوق  
"ت" في القماش ونرسم شكل الصدريّة من أسفل ونضيف لها حق الخياطة .

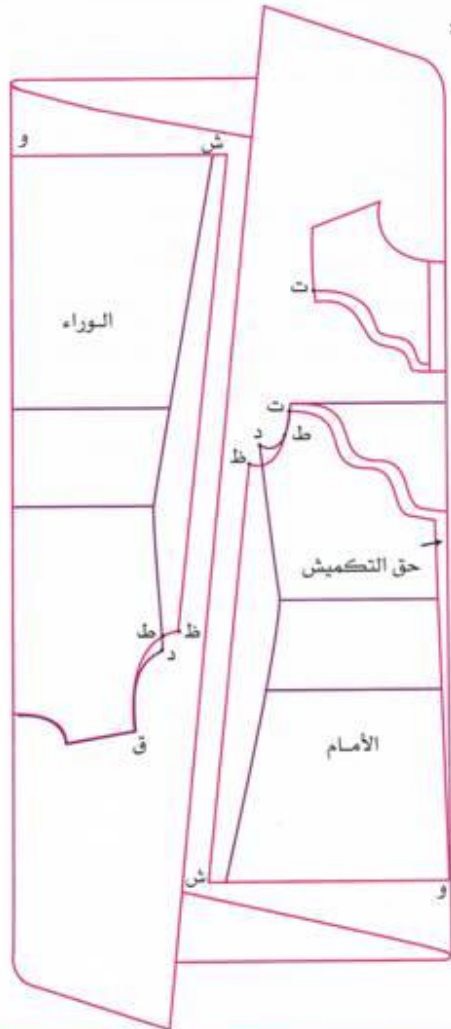






كيفية وضع البترون على القماش

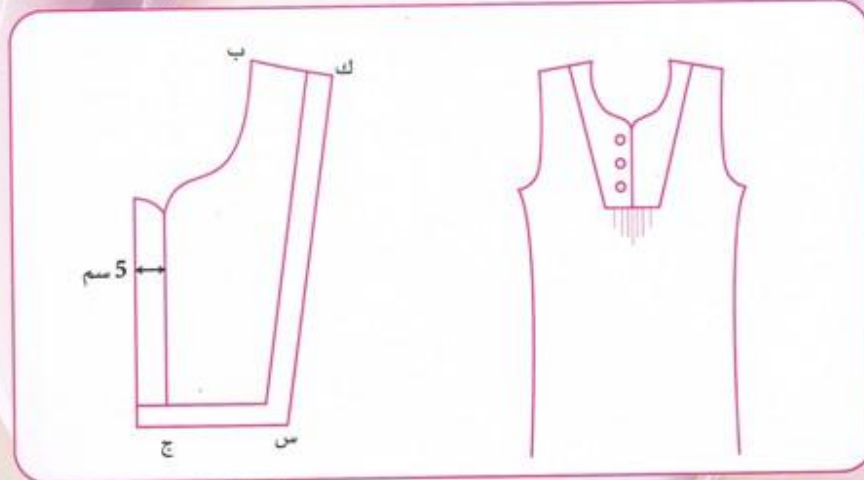
الرسم 2 :





## فسنان بصدريه شكل ثاني :

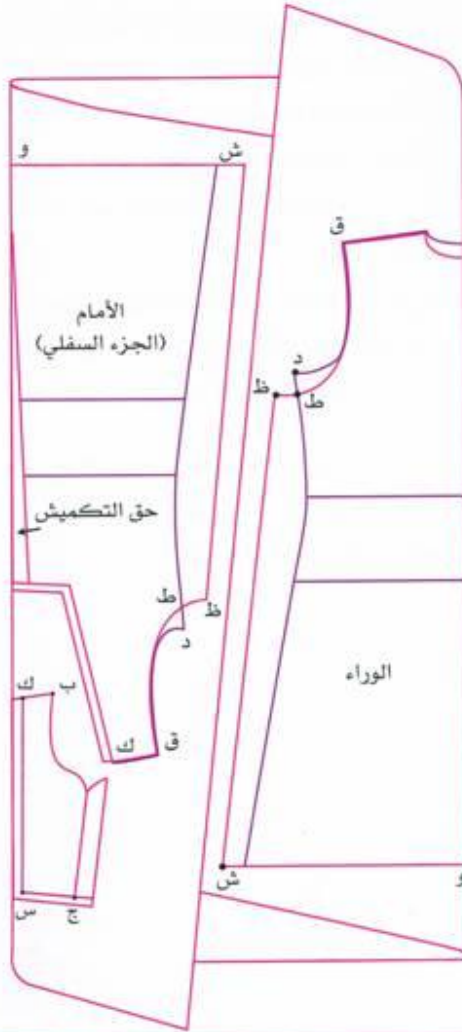
نضع نيلون على قاعدة ربع الأمام نرسم فيه شكل الصدرية الذي نريده كما يلي : نقسم الكتف على إثنان نعين "ك" ونقيس 29 سم كمتوسط لطول الصدرية ونضع "س" حيث تبعد عن "ج" 8,5 سم ثم نربط النقاط "ك،س،ج" كما هو موضح في الرسم كمنال ،أو نرسم أي شكل صدرية آخر نريده بين النقطة "ك" و"ج" دون أن ننسى إضافة حق الخياطة بعد الرسم ، ثم نضيف لها 5 سم للأزرار ونرسم شكل قصة الرقبة الذي نختاره وإذا أردناه بطوق نرسمه من طوق رسمي صفحة 32 عند التفصيل نطوي القماش كما هو موضح في الرسم 2 ثم نبدأ ب : الوراء : نضع قاعدة الربع (وراء) على القماش نرسم الرقبة والكتف أما تحريفة الإبط فننزل من النقطة "د" 2 سم ونعين "ط" ومنها إلى "ظ" 2 سم ونرسم تحريفة الإبط من "ق" إلى "ظ" ، ونوسع أسفل الفستان بين النقطتين "و" ، "ش" بين 35 سم و 40 سم بعدها نربط النقطة "ظ" ب "ش" بخط مائل ، أما الأمام نضعه على القماش ثم نتبع التعديلات التي قمنا بها للوراء أي تكبر الإبط ونوسع أسفل الفستان بعدها نضع الصدرية التي رسمناها في النيلون فوق القماش، ونرسمها، ثم نستعين بها لرسم شكل الجزء السفلي من الفستان، وأخيرا نضيف حق الخياطة.





كيفية وضع البترون على القماش

الرسم 2 :







## فسنان قصنه نحت الصدر :

### الشكل الأول :

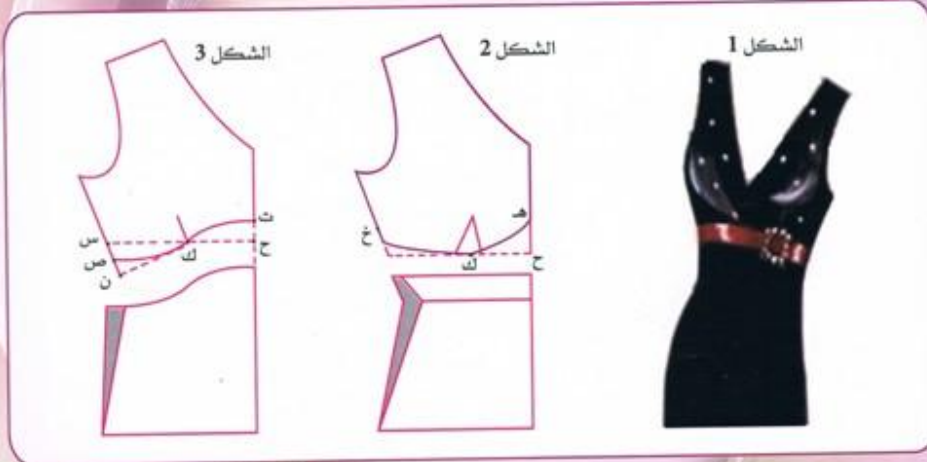
نستخرجه من قاعدة ربع الأمام بداية من أعلى الكتف إلى تحت الصدر أي 34 سم كقياس متوسط ثم نضيف له 2 سم حق الخياطة و نضع نصف قياس بين الثديين بين خط وسط الربع والنقطة "ك" ونرسم شكل قصة الصدر الذي نريد ثم نرسم القرصة عرضها 3 سم وطولها 6 سم نصعد من جهة الجنب 1,5 سم ونعين النقطة "خ" ثم نربطها بخط مائل إلى النقطة "ك" ونرسم باقي الفستان من الربع ومن المستحسن الإستغناء عن القرصة من الجنب .

### الشكل الثاني :

نتبع جميع الخطوات التي وضعناها في الشكل الأول، ثم نقيس من النقطة "ح" 7 سم إلى "هـ" أو 9 سم في بعض الموديلات، ونصلها بخط منحنى بالقرصة كما هو موضح بالخط الأحمر.

### الشكل الثالث :

نتبع نفس الخطوات السابقة ثم نقيس من النقطة "ح" إلى النقطة "ت" 5 سم أو 6 سم وننزل من النقطة "س" 4 سم ونعين "ن" ثم نصعد 1 سم إلى "ص" بعدها نغلق القرصة ونرسم الخط المنحني الذي يربط النقاط "ت، ك، ص" كما هو موضح في الرسم وعند التفصيل نفتحها.





## فسنان بورتفالي :

الأمم : نستخرج قاعدة نصف الأمام إلى الطول الذي نريده ونرسم فيه مقياس فستان قصة تحت الصدر أي 34 سم كمتوسط ونحدد خط وسط الربع ثم نضيف بعده : بين 12 سم و 15 سم أو أكثر حسب الرغبة و نعين النقطة "ن" بعدها نرسم شكل قصة الصدر التي نريد ،مثلا : من "ب" إلى "ت" 20 سم أو 21 سم كمتوسط، أو الشكل 4 (ص15) وغيره، ثم نربط النقاط "ب، ت، ن" بخط منحنى كما هو موضح في الرسم ونصل النقطة "ن" بالنقطة "س" أو "ع" حسب ما أريد لشكل أسفل الفستان بعد أن ننقص 1 سم من جهة الجنب، ويمكن أيضاً أن ننقص حق القرصة كما هو موضح في الرسم، وأخيرا نقص المنطقة الموضحة بالأحمر في الرسم ثم نفضله في قماش مطوي على إثنان، أما الثراء نفضله من ربع الثراء.

### ملاحظة :

نربط النقاط "ب، ت، ن، غ، م، د، ط، ب" ليصبح لدينا بترون شوميزة بورتفالي .





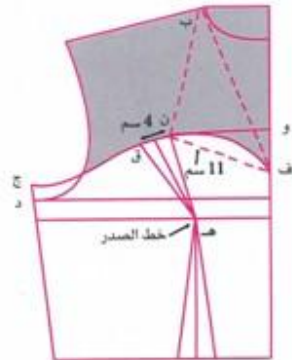
## فسنان بحمالين [ برونال ]

### الأمم:

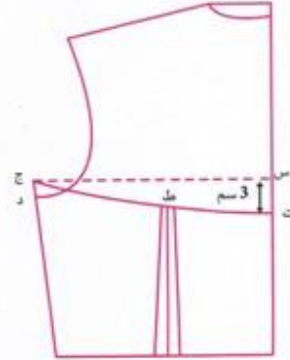
نضع نيلون على قاعدة ربع الأمم ونقيس من النقطة "ب" إلى النقطة "ف" 21 سم كمتوسط لمقاييس قصة الرقبة ومن "ب" إلى "ن" 15 سم أو 16 سم ومن "د" أي الإبطن نضع 2 سم ونعين "ج" ومن النقطة "ف" إلى "ن" 11 سم أو 13 سم ونرسم القرصة وعرضها 4 سم وإذا كان عرض الصدر كبير فعرض القرصة يكون 5 أو 6 سم نزيد لطول قرصة الربع 2 سم إلى خط الصدر ونعين "هـ" ثم نربطها بالنقطة "ن" و"ق" ونستعين بالبستولي لرسم الخط المنحني الذي يربط بين النقاط "ف"، "ن"، "ق"، "ج" كما هو موضح في الرسم ويمكنك رسم خط مستقيم من النقطة "ن" إلى "و" إذا كان شكل الصدر مستقيم ونخيط القرصة الموضحة بالأحمر للحصول على الإنتفاخ المطلوب للثدي وإذا كان موديل الفستان أو الكوغسي يحتاج إلى خرطات منفصلة نقص الخطوط الحمراء في البترون و نضيف لها حق الخياطة .

### الوراء:

نقيس من النقطة "د" 2 سم إلى "ج" وفي نفس المستوى نعين النقطة "س" ثم ننزل 3 سم إلى النقطة "ت" ثم نربط النقطتين "ت"، "ج" بخط منحنى ونزيد لطول قرصة الوراء إلى النقطة "ط" ونعين من كلا الجانبين نقطة تبعد عن "ط" 1 سم ونصلها بالخصر .



الأمم



الوراء





## بوليفو

### بوليفو إلى الخصر:

**الوراء:** نستخرج قاعدة ريع الوراء إلى الخصر ننقص 3 سم حق القرصة من "م" إلى "ن" جهة الجنب ثم نربطها بـ: "د"، نصعد من خط الخصر 1.5 سم ونربطها بخط إتجاه وسط الريع، نقيس من "أ" إلى "ب" 8 سم ومن "أ" إلى "ج" 3 سم ونربط "ب" بالنقطة "ج" بخط منحنى.

**الأمام:** نستخرجه بإتباع نفس الخطوات التي إستخرجنا بها الوراء ماعدا جهة وسط الريع حيث نقيس من النقطة "أ" 25 سم ونعين "هـ" ومنها إلى "ع" بين 1 سم و 3 سم بعدها نصل النقاط "ب، ع، ن" بخط منحنى، لاحظ الرسم.

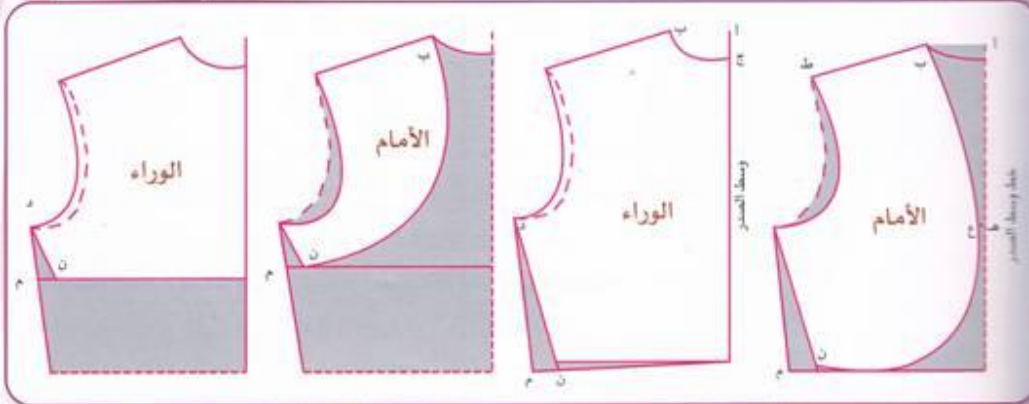
### بوليفو قصير فوق الصدر:

#### الوراء:

نستخرجه من قاعدة الريع (وراء)، نقيس 30 سم أو 34 سم من أعلى الكتف إلى أسفل وننقص من الجنب 3 سم ونحرف الرقبة مثل الأول.

#### الأمام:

نتبع نفس الخطوات التي وضعناها لقطعة الوراء بعدها نربط النقطة "ب" بالنقطة "ن" بخط منحنى كما هو موضح في الرسم.



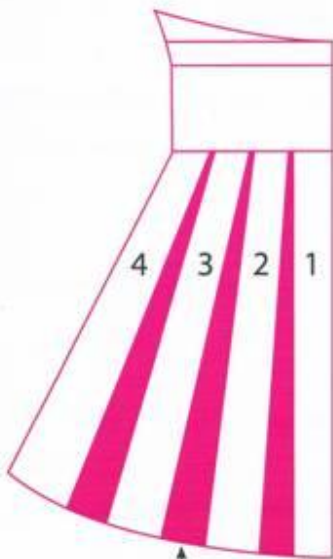
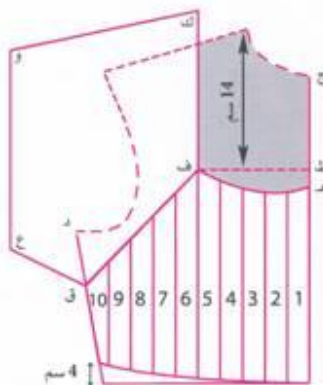


## فستان لاسنيك :

نستخرجه من قاعدة ربع الأمام نقيس من "ج" إلى "ط" 7 سم ومن "ط" إلى "ف" 16 سم ، ننزل من النقطة "ط" 3 سم ونعين "هـ" نربطها بخط منحنى إلى النقطة "ف" ، و ننزل من الإبط 5 سم أو 6 سم ونعين النقطة "ق" ونربطها بخط مستقيم مائل إلى النقطة "ف" ثم نرسم باقي الفستان من الربع إذا كان موديله مستقيما أما إن أردناه متسعا من الأسفل نقسم الربع إلى ثلاث أو أربعة أجزاء من أسفل الفستان إلى الأوراك أو الخصر على حسب الرغبة في شكل إتساع الفستان مثلما يوضحه الرسم.

وعند التفصيل نقص تلك الخطوط و نوسعها بين 3 سم و 5 سم أو أكثر حسب نوع القماش رقيق وإنسيابي أو العكس كما يمكننا تفصيله برابلي وذلك بالإستعانة بدرس التنورة النصف أو الربع شمسية وإذا رغبتنا أعلى الفستان مثل الصورة نضيف قاعدة فستان قصته تحت الصدر أي نقيس من أعلى الكتف 34 سم كمتوسط ونرسم خط أفقي ثم نصعد 4 سم من الجانبين ونصله بخط منحنى إلى الوسط و بعد قص البترون الموضح بالأحمر نرسم فيه خطوط بينها 3 سم بداية من النقطة "هـ" إلى "ق"

وعند التفصيل نقصها و نوسعها 2 سم ، لإستخراج الكم نربط النقطة "ف" بالنقطة "ك" بخط مائل 2 سم إلى الكتف طوله 17 سم ومن "ك" إلى "و" نرسم مستقيم مائل طوله هو طول الكم الذي نريد مثلا : 20 سم ثم ننزل إلى "ع" 22 سم وهو عرض فتحة الكم ونربط النقطتين "ع" ، "ق" بخط مائل وأخيرا من "ق" إلى "ف".



قمماش  
بترون







## برابلي قصير :

أولا :

لنضع برابلي قصير الطول أسفل الفستان أو الكم (اليد) أو في أي منطقة أخرى في الفستان نقيس تلك المنطقة التي نريد وضعه فيها والرقم المتحصل عليه هو محيط الدائرة التي سنفضلها .

### الطريقة الأولى :

نقسم الرقم المتحصل عليه على أربعة ننقص منه مثلا: 1.5 سم للكُم، 5 سم لأسفل الفستان أي كلما كبر محيط الدائرة أنقصنا أكثر، نرسم النتيجة بين النقطتين "ب،ج" على شكل مستقيم ونعين "أ" بحيث "أ ب" يساوي "أ ج"، نضع المتر الشريطي فوق النقطة "أ" ونرسم ربع الدائرة بالأحمر بتمريره من النقطة "ب" إلى "ج" ثم نقيس الخط الأحمر من "ب" إلى "ج" لتتأكد أنه ربع المسافة التي قسناها في أسفل الفستان أو الكم أو أي منطقة أخرى نريد وضعه فيها، إذا كان الخط الأحمر أقل من الربع ننزل قليلا ونعيد رسمه أي نكبره ونقوم بالعكس إذا كان أكبر، لرسم باقي البرابلي نضع المتر الشريطي فوق النقطة "أ" ونرسم ربع الدائرة بتمريره من النقطة "س" إلى النقطة "ع" بحيث "أس" يساوي "أع"

ملاحظة :

"ب، س" و "ج، ع" هو قياس طول البرابلي .

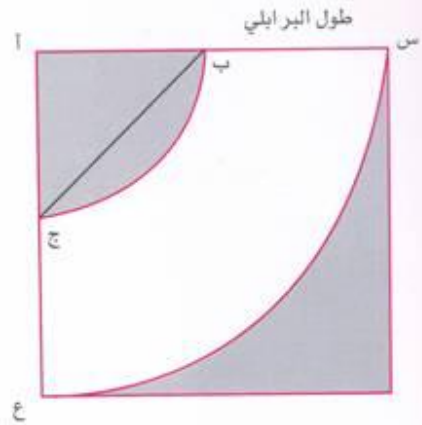
### الطريقة الثانية :

يمكن استعمال هذه الطريقة لإيجاد (أ، ب) أي نصف القطر بدقة ، نقوم بتقسيم محيط الدائرة أي

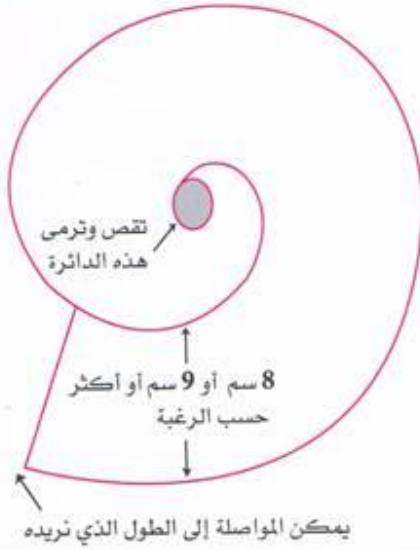
$$3.14 = \pi \quad \pi 2$$

القاعدة كالتالي : محيط الدائرة = 2 نصف القطر (أ، ب)  $\pi \times$

$$\frac{\text{محيط الدائرة}}{\pi 2} = \text{أ ب}$$



طوق قصته شكل حلزون :



05	الإهداء
06	كيفية أخذ مقاييس الجسم
07	جدول المقاييس
08	كيفية وضع مقاييس قاعدة ريع الجسم
10	كيفية وضع مقاييس تحريفة الرقبة، الكتف، الإبط
12	قرصة الأمام و قرصة الوراء
14	قاعدة متوسط مقاييس الرقبة
16	تصميم قاعدة الكم
17	فستان بدون كم
18	فستان بالزلاقة
19	فستان بالأزرار
20	فستان الخراط
24	قاعدة التنورة المستقيمة
25	تنورة على شكل جرس
26	تنورة قصيرة متسعة عند الركبة
27	التنورة نصف شمسية
28	التنورة الشمسية الكاملة
29	التنورة ريع شمسية
30	سترة طوق فارس
31	سترة بطوق متصل عريض
32	طوق رسمي
33	طوق شوميزة
34	فستان بصدريه شكل 1
36	فستان بصدريه شكل 2
38	فستان قصته تحت الصدر
39	فستان بورتفائي
40	فستان بحمالتين
41	بوليرو
42	فستان لاستيك
44	برابلي قصير
45	طوق قصته شكل حلزون
46	الفهرس



